

Edita: PUBALSA (Publicaciones de Albacete, S.A.)

• Redacción, Administración y Publicidad: Paseo de la Cuba, 14. Albacete, código postal 02005  
• Teléfono: 967 191000 • Fax: Administración y Publicidad 967 240386, Redacción 967 211275 • Apartado de correos: 369 • Delegaciones: Hellín: 967 54 32 22 • Almansa: 967 34 11 08 • Villarrobledo: 967 13 80 70  
• Correo electrónico: redaccion@latribunadealbacete.es, publicidad@latribunadealbacete.es  
• www.latribunadealbacete.es • Depósito Legal: AB-752-1984  
Prohibida toda reproducción a los efectos del Artículo 32, 1, párrafo segundo, LPI

**'EL GRAN FORMATO'**

El Museo de Albacete acoge hasta el 31 de enero la muestra *El gran formato. Homenaje a Cervantes*, una colectiva de 34 obras de artistas contemporáneos de reconocido prestigio que acercan a la figura del escritor y su obra a través de la pintura, con multitud de propuestas, enfoques y acercamientos artísticos.

MUSEO DE ALBACETE



ENTREVISTA | JESÚS DÍEZ

# «ABORDO LA MELANCOLÍA POR LA BELLEZA PASAJERA»

El músico albacetense Jesús Díez publica su primer álbum en solitario, 'Mono No Aware', donde mezcla el metal sinfónico con la música tradicional japonesa

V.M. / ALBACETE

Una frase nipona que alude a lo efímero de la belleza, *Mono No Aware*, da título al primer álbum del músico albacetense Jesús Díez. El que fuera guitarrista y compositor de la desaparecida banda de metal sinfónico Níobeth se ha encargado de la composición y de las orquestaciones de los 10 temas. Una poética portada de Jairo Valverde, que viene a simbolizar la unión entre Oriente y Occidente, ilustra un trabajo en el que han colaborado un buen puñado de músicos, entre ellos las cantantes Ster Reventós y Mai Castro, el batería y vocalista Fernando Asensi, el bajista Aaron Allen y algunos solistas de instrumentos típicamente orientales que colaboraron durante el proceso de grabación en Londres (koto, shamisen...)

**¿Por qué esa fascinación por Oriente?**

Me fascina porque contrasta mucho con lo que vivimos en Occidente y creo que mezclar ambos mundos es interesante y puede dar resultados nuevos y con muchos matices.

**Musicalmente hablando, ¿cómo podría definirse?**

*Mono No Aware* une el metal sinfónico más potente con instrumentos tradicionales japoneses en un viaje único y emocionante a través de la fugaz y melancólica belleza de la existencia. Creo que este disco es mucho más fresco, directo y natural que otras composiciones mías anteriores, incluye letras en inglés, con pasajes en japonés y español.

**¿Es un álbum conceptual?**

Sí es un poco conceptual, la idea surgió a raíz del 400 aniversario del inicio de relaciones entre España y Japón y del Cuarto Centenario de la muerte de Cervantes, me imagine que *Don Quijote* despertaba en Japón e iba descubriendo toda su ancestral cultura acompañado del Zorro de Nueve Colas, un símbolo de la mitología japonesa.

**En las canciones parece apostar más por pasajes sinfónicos, medios tiempos y baladas...**

Bien, hay temas muy enérgicos que, efectivamente, se alternan con medios tiempos y baladas, donde abordo la melancolía por la belleza pasajera.

**Así pues, ¿alejado del metal más duro?**

Creo que tiene un poco de to-



J.M. ESPARCIA

[""]

**He intentado plasmar lo que hay dentro de mí, más que coger influencias externas**

do, aunque prima un poco más la melodía y la armonía que los ritmos más agresivos... se intenta mezclar el metal más puro con la sinfonía de las orquestaciones. La verdad es que he disfrutado muchísimo durante la grabación del disco y con la gente con la que he trabajado, mi idea es seguir por este camino. He intentado plasmar lo que hay dentro de mí, más que coger influencias externas, aunque tengo mis referencias musicales, por ejemplo desde Blind Guardian a compositores como Beethoven o Wagner.

**¿Qué recuerda hace de aquella etapa de Níobeth?**

Tengo muy buenos recuerdos de esa etapa, fue enriquecedora y nos aportó mucho, porque fue el primer contacto profesional en el

mundo de la música, las giras, la publicación de los discos en Japón... fue una experiencia que no tiene precio.

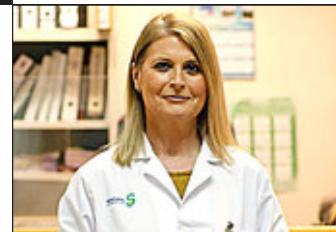
**Actualmente trabaja para una empresa de videojuegos en Londres, ¿cómo ve la escena musical albacetense?**

Creo que está viva, además de haber cantidad de grupos hay mucha variedad en estilos... creo que ha coincidido con pasos institucionales como fue en su momento el Memorial Alberto Cano, la apertura de salas o el apoyo generalizado de los medios.

**¿Tiene pensado presentarlo en Albacete?**

Me gustaría, pero no hay nada previsto de momento, porque hasta la fecha he estado más concentrado en su publicación.

**CHIRIBITAS**



**MARÍA LUISA CELOORRIO**, que deja de ser la coordinadora Unidad de Conductas Adictivas, ha sido un ejemplo para miles de personas que pasaron por su consulta. Ahora hará un parón, pero es digno alabar el trabajo desempeñado y, sobre todo, a las familias que ha ayudado, junto a su equipo, a salir del hoyo de la drogodependencia. Es un mundo difícil, pero hay que por dar a la gente herramientas para combatirlos.

**EL SEGURA ALBACETENSE** cuenta con dos áreas de riesgo de inundación. Una medida que no está mal después de ver las imágenes de cómo se desbordaban, hace unos días, ríos y se anegaban ramblas en Murcia. En la provincia las zonas más peligrosas son la capital, Elche, Letur, Férez, Socovos, Hellín y Albatana. Ya se sabe que es mejor prevenir que curar, y más con los temporales...

**LOS REYES MAGOS** se fueron y dejaron miles de regalos a los niños de la provincia, que ya empezaron a disfrutarlos. Las bicicletas, los videojuegos y las muñecas son los más demandados en las cartas a Sus Majestades.

**EL ALBACETE** tiene que dar otro golpe en la mesa y ganar a domicilio al Zamudio para cortar el mal final del año pasado. Hay que apretar los dientes para acabar el primero de su grupo lo antes posible. Es difícil, pero el equipo de José Manuel Aira es líder y ha demostrado su calidad con creces. No vale relajarse. ¡Aúpa Alba!